

PROTOCOL PER A LA MINORITZACIÓ DEL RISC DE CONTAGI DE
LA COVID-19 EN EL DESENVOLUPAMENT DE LA PRÀCTICA DEL
BASQUETBOL



Federació Catalana
de Basquetbol

PROTOCOLS + COVID19



CLUB BÀSQUET RIPOLLET

c/ Tamarit, 30

08291-RIPOLLET

clubbasqripollet@gmail.com

Índex de continguts

1. ASPECTES GENERALS DEL PROTOCOL.....	3
1.1. JUSTIFICACIÓ.....	3
1.2. PROMOTOR.....	
1.3. ÀMBIT D'APLICACIÓ.....	3
1.4. OBJECTIUS DEL PROTOCOL.....	3
1.5. RESPONSABLE DEL PROTOCOL DEL CLUB BÀSQUET RIPOLLET.....	3
2. PRINCIPIS GENERALS.....	4
2.1. PRINCIPIS BÀSICS.....	4
2.2. OBLIGATORIETAT D'IMPLEMENTAR LES MESURES GENERALS I ESPECÍFIQUES DEL PROTOCOL.....	6
2.3. ADAPTACIÓ DE LES MESURES AL CLUB O ENTITAT ESPORTIVA.....	6
2.4. PRINCIPI DE RESPONSABILITAT.....	6
2.5. FUNCIONS D'INSPECCIÓ I CONTROL DEL COMPLIMENT DE LES MESURES DE.....	6
2.6. REVISIÓ I ACTUALITZACIÓ DEL PROTOCOL.....	7
3. ACTUACIONS ESPECÍFIQUES DE PREVENCIÓ I PROTECCIÓ.....	7
3.1. CONSIDERACIONS GENERALS.....	7
3.2. MESURES ORGANITZATIVES EN LES INSTAL·LACIONS.....	7
3.2.1. ZONA D'ACCÉS A LA INSTAL·LACIÓ.....	7
3.2.2. ZONA ESPORTIVA.....	8
3.2.3. VESTIDORS EQUIPS I ÀRBITRES.....	8
3.2.4. LAVABO.....	8
3.3. MESURES DE NETEJA I DESINFECCIÓ DE LA INSTAL·LACIÓ.....	8
3.3.1. MESURES GENERALS.....	9
3.4. MESURES ESPECÍFIQUES PER ENTRENAMENTS I COMPETICIONS.....	9
3.4.1. CONTROL MÈDIC DELS ESPORTISTES D'ENTRENAMENTS I COMPETICIONS.....	9
3.4.2. PERSONES VULNERABLES I D'ESPECIAL PROTECCIÓ.....	9
3.4.3. MESURES CONCRETES PER A ENTRENAMENTS.....	9
3.4.4. MESURES CONCRETES PER A LA COMPETICIÓ.....	11
3.4.5. INFRACCIONS PER OMETRE LES NORMES DE PREVENCIÓ.....	15
3.4.6. SUSPENSÍO D'ENTRENAMENTS I/O PARTITS DE LA COMPETICIÓ.....	15
3.5. MESURES RELATIVES A LES PERSONES QUE HI INTERVENEN.....	15
3.5.1. COMPROMÍS PERSONAL: INEXISTÈNCIA DEL RISC ZERO.....	15
3.5.2. DRETS I OBLIGACIONS DELS PARTICIPANTS.....	15
3.6. MESURES RELATIVES AL PÚBLIC.....	16
4. REGISTRE D'ACTIVITATS.....	16
5. PROTOCOL EN CAS DE SIMPTOMATOLOGIA.....	17
6. ACTUALITZACIÓ I REVISIÓ DEL PROTOCOL.....	18
6.1. ACTUALITZACIONS.....	18
6.2. REVISIONS.....	19
7. SERVEI DE CONSULTES SOBRE QÜESTIONS NO REGULADES EN EL PROTOCOL.....	19
8. VIGÈNCIA I ENTRADA EN VIGOR.....	19
ANNEX 1.....	20
ANNEX 2.....	22
2.1. REALITZACIÓ DE CONTROLS DE SALUT.....	22
2.2. ANNEX COMPETICIONS.....	23

1. ASPECTES GENERALS DEL PROTOCOL

1.1. JUSTIFICACIÓ

El present protocol recull les normes i pautes de comportament que regiran en les instal·lacions, entrenaments i competicions del Club Bàsquet Ripollet.

El present protocol i les normes, les pautes i els criteris que s'hi fixen, tindran sempre i en tot cas el caràcter subordinat i supletori a les disposicions que es dictin per les autoritats competents en matèria de salut, prevenció i protecció de contagis per la COVID19 en les activitats esportives, siguin estatals, autonòmiques o locals, les quals tindran sempre prevalença en cas de conflicte. Les normes establertes en el present Protocol complementaran igualment a les normes federatives en matèria d'entrenaments i competició en la mesura que regulen les pautes per prevenir i reduir el risc del contagi per la COVID19 durant el desenvolupament dels partits.

El document busca la protecció de la salut dels i les esportistes que participen en les activitats del Club per damunt de la pròpia activitat esportiva.

1.2. PROMOTOR

Aquest protocol és promogut per el Club Bàsquet Ripollet amb seu fiscal a Rambla Sant Jordi, 11 08291-Ripollet (Barcelona)

1.3. ÀMBIT D'APLICACIÓ

El present protocol serà d'obligat compliment per part de:

- Jugadors i jugadores.
- Entrenadors i entrenadores.
- Membres de la junta directiva.
- Acompanyants, delegats de camp, àrbitres, auxiliars de taula.
- Progenitors i familiars dels esportistes menors d'edat quan puguin assistir a competicions,
- Públic quan pugui assistir a competicions.
- Clubs i entitats esportives que utilitzin el Pavelló Municipal d'Esports Francesc Barneda.

1.4. OBJECTIUS DEL PROTOCOL

Els objectius d'aquest protocol són els següents:

- Establir i concretar les normes i pautes de comportament que seran d'aplicació en les instal·lacions del Club Bàsquet Ripollet amb la finalitat de prevenir i reduir el risc de contagi per la COVID19.
- Determinar els drets i obligacions exigibles a les persones que intervinguin en les diferents activitats esportives.
- Establir una disciplina d'hàbits d'higiene per part de tots els participants durant el desenvolupament dels entrenaments i competicions.
- Conscienciar que la prevenció dels contagis és responsabilitat de tots i totes.
- Disposar d'un mecanisme que faciliti el control de compliment de les mesures establertes.

1.5. RESPONSABLE DEL PROTOCOL DEL CLUB BÀSQUET RIPOLLET

Es designen com a responsables del present Protocol a:

- Sra. Núria Gorina Gorgori.
- Sra. Greta Álvarez.
- Sr. Ricard Pérez.

Aquestes persones formaran una comissió de seguiment del protocol.

Les seves funcions seran:

- Aplicar i executar les mesures de seguretat i higiene establertes per les autoritats sanitàries i prevenir el contagi per la COVID19 en els entrenaments i competicions.
- Garantir la deguda informació i coneixement de les mesures que s'aplicaran en les activitats a realitzar a tots els participants i col·laboradors i treballadors del club.

- Vigilar el compliment de les mesures de neteja i desinfecció de la instal·lació i dels materials que es vagin a utilitzar en els entrenaments i competicions.
- Assegurar la presència de material necessari d'higiene i protecció en els entrenaments i en els partits de competició.
- Ser curós en fer complir les normes i pautes de comportament en la instal·lació, entrenaments i competició.
- Vetllar pel compliment de les normes de l'aforament del públic, quan sigui permès pel Club.
- Assegurar el degut i correcte enviament dels qüestionaris sobre la COVID19 i documentació complementària que es pugui sol·licitar per part de les autoritats sanitàries, de l'Ajuntament de Ripollet o de l'FCBQ.
- Comunicar a l'FCBQ i a l'Ajuntament de Ripollet qualsevol incidència o contagi que s'hagués produït en el Club.
- Inculcar el compromís en el compliment de les mesures per part de tots els membres del Club.
- Actuar d'enllaç amb l'FCBQ, les autoritats sanitàries i l'Ajuntament de Ripollet.
- Informar i difondre a totes les persones que hi pertanyen de les mesures que caldrà adoptar en les instal·lacions, entrenaments i competicions,
- Difondre les normes dels entrenaments i competició als participants pel mitjà o mitjans que cregui més oportú.

2. PRINCIPIS GENERALS

2.1. PRINCIPIS BÀSICS

Les mesures i actuacions hauran d'ajustar-se sempre aquests principis rectors:

-INFORMACIÓ: És fonamental per a l'eficàcia del Protocol el degut coneixement per part de tots els participants de les normes i pautes de comportament que regiran en les instal·lacions, entrenaments i competicions. Tota l'actuació que es porti a terme serà degudament comunicada a través de xarxes socials, correus electrònics, fulls informatius, etc.

-SENTIT COMÚ: En el disseny de mesures preventives i de protecció ha d'imperar el sentit comú, realitzant una organització racional suficient i proporcional que possibiliti i faciliti als usuaris el compliment de les mesures que seran d'aplicació.

-COMPROMÍS PERSONAL. Les mesures que s'estableixen per a la protecció i prevenció de la COVID19 manquen de tota virtualitat si no es té en compte el compromís de tots els participants de complir i fer el possible per al seu compliment. Per això, els participants hauran d'omplir veraçment i subscriure amb els seus Clubs i Entitats Esportives en formalitzar l'alta en la competició i realitzar la fitxa:

- DOCUMENT D'ACCEPTACIÓ DE CONDICIONS DE PARTICIPACIÓ, DECLARACIÓ RESPONSABLE I CONSENTIMENT INFORMAT (ANNEX 2), mitjançant el qual el/la participant assumeix: el compromís de no participar en els entrenaments i competicions si presenta símptomes o ha estat en contacte amb algun grup de risc; s'obliga a revisar la salut diàriament i informar el Club i autoritats en el seu cas i accepta el compliment de les mesures d'higiene i prevenció que se l'indiqui des de l'entitat i de l'FCBQ.
- DOCUMENT DE COMPROMÍS DE COMPLIMENT DE MESURES DE PREVENCIÓ PER LA COVID19 (ANNEX 2) en el qual, els participants assumeixen el compromís, coneixent que no existeix el risc zero de contagi, de complir les mesures establertes pel Club i l'FCBQ per als entrenaments i competicions.

En el cas de menors d'edat, els progenitors, tutors/es, representants legals, subscriuran aquest compromís personal per escrit com a mesura de reforç de grau de compliment i assumpció de la responsabilitat personal per participar en els entrenaments i en la competició.

El Club conservarà aquests documents durant tota la temporada a disposició de les autoritats que ho puguin sol·licitar.

La no subscripció d'aquests documents determinarà la impossibilitat de participar en les activitats esportives promogudes per l'FCBQ. Igualment, l'omissió o falsedat de les dades aportades, podrà donar lloc a les responsabilitats administratives i penals que puguin correspondre.

-ORGANITZACIÓ DE SISTEMES PER TORNOS. Mentre la situació epidemiològica no variï, l'organització de les activitats esportives hauran d'organitzar-se pel sistema de tornos. Per això s'estableixen les franges horàries d'entrenaments de tal manera que a pista hi hagi només un equip.

-MESURES DE DISTÀNCIA INTERPERSONAL. Es configura com un dels principals mecanismes per prevenir el contagi entre persones, havent-se de respectar la distància que en cada moment determinin les autoritats. Fins al dia d'avui, la distància social s'ha fixat en 2 metres entre persones. En el cas en què no sigui possible mantenir la distància social de 2 metres, s'adoptaran estrictament mesures complementàries com l'ús de mascaretes.

-ACOMPLIMENT DE LES MESURES D'HIGIENE I PROTECCIÓ PERSONAL:

- **ÚS DE MASCARETES.** Haurà de ser usada obligatòriament en els espais comuns de la instal·lació i en els supòsits que es puguin establir durant els entrenaments i competicions per així evitar l'emissió de partícules quan es parla, es tus o s'esternuda. S'usarà sempre de forma adequada, de tal forma que tapi de forma completa la boca i el nas. Únicament quedaran exempts els casos i supòsits permesos per les autoritats sanitàries
- **NORMES D'ETIQUETA RESPIRATÒRIA.** Es tracta d'una mesura addicional per reforçar la higiene personal i prevenir els contagis en situacions d'interacció amb d'altres persones. Consisteix en:
 - Cobrir-se el nas i la boca amb un mocador d'un sol ús en tossir, esternudar i després tirar-lo a un cubell d'escombraries amb tapa i pedal
 - Si no es disposa de mocadors, caldrà tossir o esternudar en l'angle intern del colze per evitar contaminar les mans.
 - Evitar tocar-se els ulls, el nas i la boca, especialment si s'ha tossit o esternudat i menys mantenir cap contacte sense haver-se realitzat la rentada de mans.
 - Practicar bons hàbits d'higiene respiratòria: no s'ha d'escopir ni expulsar secrecions nasals a terra.
 - Si es tenen símptomes de tos o esternuts per una altra causa diferent de la COVID19, cal evitar el contacte amb les persones fins a trobar-se totalment recuperat.
- **HIGIENE DE MANS.** S'haurà de realitzar la rentada de mans de forma obligatòria en els accessos de la instal·lació, camps de joc, així després de produir-se algun contacte amb algun material susceptible d'estar infectat, i en general, tantes vegades com sigui necessari o s'estableixi en el present protocol.

Es disposarà de punts d'higiene a l'entrada de les instal·lacions amb termòmetre, gel hidroalcohòlic, mocadors d'un sol ús i paperera. Igualment durant els dies de partit es disposaran d'aquests mateixos elements a cada taula de partit.

- **NETEJA I DESINFECCIÓ DEL CALÇAT.** És obligatori canviar-se el calçat de joc en el moment d'entrar a pista. No venir amb el calçat de joc des de casa. Es disposa de catifa desinfectant.
- **PRESA DE LA TEMPERATURA.** Abans d'accedir a les instal·lacions serà obligatori la presa de temperatura dels participants amb la finalitat de comprovar que no presenten un dels principals símptomes de la malaltia el que impedirà automàticament la seva participació en l'activitat esportiva. No es podrà participar si es presenta una temperatura igual o superior als 37,5°.

-COL·LOCACIÓ DE PUNTS O TAULES D'HIGIENE EN LES PISTES I PUNTS ESTRATÈGICS I NECESSARIS DE LA INSTAL·LACIÓ. Es disposarà de punts d'higiene a l'entrada de les instal·lacions amb termòmetre, gel hidroalcohòlic, mocadors, draps i paperera. Igualment durant els dies de partit es disposaran d'aquests mateixos elements a cada taula de partit.

-PLANIFICACIÓ DE LA NETEJA, DESINFECCIÓ I VENTILACIÓ DE LA INSTAL·LACIÓ I DELS MATERIALS. La neteja i la desinfecció adquireix en aquest període una nova dimensió per això:

- S'estableix l'obligatorietat de desinfectar tot el material utilitzat per un mateix grup després d'acabar qualsevol activitat esportiva (entrenament o competició).
- S'utilitzaran els productes que el Club posa a disposició per a desinfectar i netejar.
- Es retiraran degudament els residus, materials i EPI utilitzats.
- Realitzar les tasques de ventilació. Consisteix en deixar la porta d'emergència i la porta principal d'entrada sempre obertes mentre hi hagi activitat a la instal·lació.
- Vetllar pel compliment del protocol de l'Ajuntament de Ripollet en matèria de neteja i desinfecció en el Pavelló Municipal d'Esports Francesc Barneda.

-NORMATIVA D'AFORAMENT. S'acorda realitzar els entrenaments i els partits a porta tancada i en funció de l'evolució de la pandèmia, el Club es tornarà a plantejar aquest tema. Oportunament s'informarà.

-MESURES DEL CONTROL DE LA SIMPTOMATOLOGIA I LOCALITZACIÓ DE PERSONES. El Club haurà de disposar i executar, en cas que ho estableixin les autoritats, els mecanismes per al control de la simptomatologia i dels possibles contactes amb grups de riscs. Per això, el Club realitzarà amb la freqüència necessària:

- Declaracions responsables a l'efecte de conèixer, abans de l'inici dels entrenaments i de la competició: l'estat de salut dels/les participants i la possible aparició dels símptomes de la COVID19, que permetin actuar de forma ràpida i àgil per identificar els possibles positius i prevenir contagis al grup. (ANNEX 3).
- Control d'assistència en entrenaments i competicions pel cas que s'hagi de procedir a la localització de les persones en cas de contagi (full d'assistència per als entrenaments i acta en els partits) ANNEX 4
- Control d'assistència de públic que es pot establir pel Club i/o els propietaris o gestors de la instal·lació. ANNEX 5

La informació que se sol·licitarà ha de respondre al principi de proporcionalitat i limitar-se exclusivament a preguntar per les visites a les ciutats, províncies i CCAA d'alta prevalença del virus i en el marc temporal de la incubació de la malaltia i això amb el respecte cap a les recomanacions establertes per l'AEPD.

2.2.OBLIGATORIETAT D'IMPLEMENTAR LES MESURES GENERALS I ESPECÍFIQUES DEL PROTOCOL

S'implementaran les mesures de prevenció i protecció de la COVID19 en les instal·lacions i activitats esportives que puguin imposar les autoritats competents.

2.3. ADAPTACIÓ DE LES MESURES AL CLUB O ENTITAT ESPORTIVA

Les mesures preses s'han adoptat en base a la situació particular del nostre Club i les normes dictades per les autoritats competents.

2.4. PRINCIPI DE RESPONSABILITAT

Es designen com a responsables del present Protocol a:

- Sra. Núria Gorina Gorgori.
- Sra. Greta Álvarez.
- Sr. Ricard Pérez.

Igualment seran responsables del compliment del present protocol qualsevol persona, membre del nostre club (jugadors, tutors, entrenadors, coordinadors, membres junta, etc..) o persones externes que accedeixin al Pavelló Francesc Barneda.

2.5. FUNCIONS D'INSPECCIÓ I CONTROL DEL COMPLIMENT DE LES MESURES DE PREVENCIÓ I PROTECCIÓ

El Club Bàsquet Ripollet realitzarà tasques i actuacions d'inspecció i control del compliment de les mesures establertes en el present protocol amb la finalitat de valorar la seva suficiència per prevenir i protegir als participants en els entrenaments i competicions que es desenvolupin, podent realitzar les recomanacions que consideri oportunes, fins i tot, si s'escau, adoptar les mesures correctores que

puguin procedir en cas necessari.

Igualment els responsables del protocol i les persones designades per aquestes tindran la potestat de prendre les accions necessàries per tal de garantir el compliment de les mesures del present protocol.

2.6. REVISIÓ I ACTUALITZACIÓ DEL PROTOCOL

Es realitzaran les revisions de protocol en funció de les circumstàncies que vagin succeint en les dates futures segons l'evolució epidemiològica i les noves normes que es puguin dictar per les autoritats en la matèria sanitària i esportiva que li puguin resultar d'aplicació.

3. ACTUACIONS ESPECÍFIQUES DE PREVENCIÓ I PROTECCIÓ

3.1. CONSIDERACIONS GENERALS

El/la responsable del protocol del Club ha de garantir en tot moment que es compleixin les mesures necessàries de prevenció i protecció en la instal·lació. En cas que no es puguin complir algunes de les mesures de protecció i prevenció de la COVID19 en les instal·lacions o es generés una situació de risc per a la salut dels participants, el/la responsable del protocol haurà de procedir de la manera següent:

- Entrenaments: ordenarà la immediata suspensió de les activitats fins que es pugui garantir el compliment de les mesures.
 - Competicions: informarà l'equip arbitral de les circumstàncies produïdes. D'acord amb les seves competències, a fi de decidir la sobre la celebració o no del partit.
- En tot cas, sempre ha de prevaldre per sobre de tot, la seguretat i integritat física dels participants.

3.2. MESURES ORGANITZATIVES EN LES INSTAL·LACIONS

La titularitat del Pavelló Francesc Barneda és pública, per tant, hem d'adaptar-nos al protocol de l'Ajuntament de Ripollet.

Segons «Protocol Ajuntament de Ripollet Versió: 3 actualitzada 24 de Setembre de 2020» punt 4.8:

- **ES RECOMANA, COM A NORMA GENERAL, QUE TOTS ELS PARTITS I ENTRENAMENTS SIGUIN A PORTA TANCADA.** En cas de permetre l'entrada de persones, es recomana prioritzar l'accés a acompanyants dels esportistes. Els Clubs i les Entitats Esportives tenen l'obligació de complir amb les normes d'aforament dels participants, esportistes i públic. Hauran de portar el control dels assistents. En cas que no es pugui garantir el control dels accessos, els partits i entrenaments hauran de ser a porta tancada sense presència de públic ni acompanyats.

Un cop el Club ha valorat aquest punt 4.8 ha decidit que de moment **no pot assumir aquesta responsabilitat i per tant ha pres la decisió de la no assistència de públic als partits i entrenaments.**

Oportunament s'informarà si hi canvis.

3.2.1. ZONA D'ACCÉS A LA INSTAL·LACIÓ.

L'entrada a la instal·lació serà pel Carrer Tamarit, 30 08291-RIPOLLET, entrada única.

- S'acorda realitzar els entrenaments i partits a porta tancada. Durant els entrenaments i partits únicament estarà permesa l'entrada a jugadors/es, personal tècnic i membres

responsables del club. Resta prohibida l'entrada de pares als entrenaments i partits i qualsevol altre persona aliena.

- Es realitzarà un control d'assistència de totes les persones que accedeixin a la instal·lació on es desenvolupa l'activitat esportiva tant durant els entrenaments com en les dies de partit. Aquests llistats seran conservats durant 30 dies.
- Abans d'accedir a la instal·lació serà obligatori la presa de temperatura dels participants amb la finalitat de comprovar que no presenten un dels principals símptomes de la malaltia el que impedirà automàticament la seva participació en l'activitat esportiva. No es podrà participar si es presenta una temperatura igual o superior als 37,5°.

Ús de la mascareta. Totes les persones que accedeixin a la instal·lació tant per entrenaments com en partits de competició hauran de portar degudament col·locada la mascareta protectora.

- Durant el procés d'accés a la instal·lació es mantindrà una distància de seguretat de 2 metres evitant les aglomeracions a l'entrada.
- Es disposarà de punt d'higiene a l'entrada de la instal·lació.
- Es durà a terme control d'assistència tant en partits com en entrenaments de totes les persones que accedeixin a les instal·lacions.

3.2.2. ZONA ESPORTIVA.

Només hi accediran les persones autoritzades.

- En els partits: Seran únicament els/les que hauran d'estar inscrits a l'acta del partit més els treballadors o col·laboradors del club o de la instal·lació que es necessitin pel mateix joc. També les persones autoritzades per vetllar pel compliment del present protocol.
- En els entrenaments: Seran únicament els/les jugadors, cos tècnic i els treballadors o col·laboradors del club o de la instal·lació que es necessitin. També les persones autoritzades per vetllar pel compliment del present protocol.

Zona per acompanyants de menors. Tant per als entrenaments com per als partits, els acompanyants dels menors podran romandre a l'entrada, fora de la instal·lació fins que acabi l'entrenament o partit.

Entrada a la pista. Neteja de mans i calçat. Cal assegurar-se que s'accedeixi a la pista amb les mans netes i el calçat desinfectat. Per això, es disposarà un dispositiu per a la rentada de les mans amb gel hidroalcohòlic i un dispositiu (catifa) per la neteja i desinfecció del calçat i substitució del mateix en entrar a la zona esportiva.

En els partits i **NOMÉS** en els partits s'habilitaran els vestidors per **NOMÉS** deixar-hi les motxilles, bosses, ampolles i tovalloles, de forma individualitzada i que permeti una ràpida neteja a la finalització de l'activitat esportiva. Durant els entrenaments queda prohibit l'ús dels vestidors.

3.2.3. VESTIDORS EQUIPS i ÀRBITRES.

No es disposarà de vestuaris durant els entrenaments ni partits de competició.

3.2.4. LAVABO.

Es disposa d'un lavabo al final de les grades (al costat dels antics vestidors). Es limita l'ús del lavabo a una persona.

3.3. MESURES DE NETEJA I DESINFECCIÓ DE LA INSTAL·LACIÓ

Serà responsabilitat dels responsables de protocol juntament amb l'Ajuntament de Ripollet assegurar que es duen a terme les mesures de desinfecció i neteja definides en el present protocol.

Adjuntem punt n. 6 del Protocol de l'Ajuntament de Ripollet Versió 2: actualitzada 1 de Setembre de 2020:

Neteja i desinfecció de les instal·lacions esportives municipals.

Actualment, les instal·lacions esportives segueixen el següent protocol de neteja i desinfecció.

- Pista principal i zones comuns:
 - Columna amb dispensador de gel hidroalcohòlic a l'entrada de l'equipament.
 - Neteja i desinfecció a primera hora del matí. No hi ha activitat fins la tarda.
- Lavabos: Neteja i desinfecció diària en la jornada de matí.
- Vestidors i dutxes: Neteja i desinfecció 1 cop al dia. Per recomanacions de la Secretaria General de l'Esport i de l'Activitat Física, els vestidors i dutxes es mantenen tancats sense ús.

3.3.1. MESURES GENERALS.

S'estableix la necessitat de desinfecció de material (cons, pilotes, cordes, etc...) a l'acabament de cada entrenament dut a terme per cada grup; ja que cada grup sempre es trobarà tot desinfectat. Per tant, s'establiran uns/es responsables per aquesta tasca.

Durant els partits, com que els vestidors es podran utilitzar per deixar-hi les motxilles o bosses esportives també hauran de ser desinfectats (els dos vestidors, el de l'equip contrari i el nostre) així l'equip entrant s'ho trobarà tot desinfectat. També s'establiran uns/es responsables per aquesta tasca.

El lavabo, com a espai comú, segueix el protocol de neteja de l'Ajuntament de Ripollet.

3.4. MESURES ESPECÍFIQUES PER ENTRENAMENTS I COMPETICIONS

3.4.1. CONTROL MÈDIC DELS ESPORTISTES D'ENTRENAMENTS I COMPETICIONS.

És obligatori que tota persona que presenti símptomes compatibles amb la COVID19 segueixi les instruccions de les autoritats sanitàries i segueixi els criteris marcats per determinar o no si està infectat.

Serà obligatori la presa de temperatura previ a l'accés a la instal·lació. No podrà realitzar l'activitat esportiva si presenta una temperatura igual o superior als 37,5 C.

Els mateixos participants han de ser els primers observadors de l'existència d'un possible contagi i davant del primer símptoma o coneixement de contacte amb un possible positiu avisar al Club i portar les pautes de comportament que se li determinin i fer la deguda quarantena.

3.4.2. PERSONES VULNERABLES I D'ESPECIAL PROTECCIÓ.

Les persones que s'integren en algun dels grups d'esportistes, entrenadors, àrbitres o qualsevol altre que participi en els partits i que siguin considerats d'alt risc de contagi, **SE'LS RECOMANA QUE NO PARTICIPIN EN ELS ENTRENAMENTS I EN LA COMPETICIÓ** per les conseqüències que un contagi pugui suposar per a la seva salut. En cas que hi desitgi participar, ho farà sota la seva exclusiva responsabilitat.

3.4.3. MESURES CONCRETES PER A ENTRENAMENTS.

3.4.3.1. PLANIFICACIÓ DE L'ENTRENAMENT

- Els esportistes o els seus progenitors en cas de ser menors d'edat, i tot l'equip tècnic hauran d'omplir el full de compromís i declaració responsable mitjançant l'App BQLlicències on s'informa que no es té simptomatologia ni contacte amb cap cas positiu i l'obligatorietat de notificar immediatament qualsevol canvi. En cas de no fer-ho no podran accedir a les instal·lacions. Annex 2 i annex 3 del protocol de la FCBQ (<https://www.basquetcatala.cat/document/getdocument/1877>).
- Registre d'activitat: es controlarà l'assistència tant de jugadors com entrenadors i persones que accedeixin a la instal·lació. Un cop acabat l'entrenament el responsable de l'equip en Covid19 o l'entrenador/a haurà de lliurar un llistat al responsable del Club en Covid19 de tots i totes les persones que han estat en aquest entrenament. Es conservaran aquests llistats durant tota la temporada a disposició de les autoritats que ho puguin sol·licitar. Fer aquest

registre d'activitat garanteix la traçabilitat en cas de tenir un cas positiu en el Club. Annex 4 del protocol de la FCBBQ (<https://www.basquetcatala.cat/document/getdocument/1877>).

- Els entrenaments seran a porta tancada.
- Únicament hi pot haver un equip a la pista.
- No es podrà accedir a la pista fins que el grup anterior hagi abandonat la mateixa.
- Es disposarà de punt d'higiene a l'entrada de la instal·lació.
- Cada jugador/a ha de portar la seva ampolla d'aigua.

3.4.3.2. MESURES ABANS, DURANT I DESPRÉS DE L'ENTRENAMENT

- Es prendrà la temperatura a l'entrada a la instal·lació. En cas de tenir febre alta o algun símptoma compatible no anirà a l'entrenament i informarà al responsable de protocol, entrenador, coordinador o membre del club com s'estableix en aquest protocol.
- S'haurà de venir unformat de casa. No es poden utilitzar els vestuaris.
- Puntualitat. Es recomana la màxima puntualitat i assistència a l'hora fixada per al torn d'entrenament.
- Abans d'accedir a l'entrenament. Caldrà higiene i neteja de mans, desinfecció del calçat i materials a utilitzar (pilotes).
- Ús de mascareta. Els entrenadors/as, ajudants, acompanyants o col·laboradors de l'equip o grup hauran de portar sempre la mascareta durant l'entrenament i mantenir la distància interpersonal.
- Els jugadors podran anar sense mascareta quan estiguin entrenant, com també la possibilitat de portar mascaretes esportives.
- Caldrà recordar als participants les conductes que caldrà seguir en mesura de protecció i prevenció de la COVID19 i així crear una cultura del compliment de la normativa i s'insistirà amb el compromís personal.
- Cada jugador haurà de portar la seva pròpia aigua.
- Els entrenadors hauran de mantenir en tot moment la distància interpersonal amb els jugadors de com a mínim de 2 metres.
- Els entrenadors i col·laboradors hauran d'estar atents davant la possible presentació d'algun símptoma de la COVID19 per part d'algun dels esportistes. En cas d'existir, aïllaran el jugador i s'activarà el protocol. Caldrà avisar immediatament al responsable del Club.
- Durant els entrenaments es programaran aturades per procedir a la hidratació (no compartir ampolles d'aigua), neteja de les mans i en el seu cas, la neteja i desinfecció de les pilotes o d'altres materials.
- En cas que un participant, esportista o entrenador, necessiti una rentada de mans o utilitzar un mocador ho farà a la taula d'higiene. Els entrenadors hauran de permetre que els jugadors vagin a la taula d'higiene tantes vegades com sigui necessari. És totalment prohibit escopir o expulsar secrecions nasals en la pista o els seus voltants. En finalitzar l'entrenament en els estiraments es mantindrà en tot cas la distància interpersonal sense formar agrupament. La retirada de la pista es farà de forma ordenada mantenint la distància interpersonal i cadascú agafarà els seus objectes personals.
- Sortida de la instal·lació. No s'ha de perdre temps i se sortirà sense presses però el més ràpid possible. Res d'aturar-se en grups per fer una xerrada.

3.4.3.3. MESURES PER A L'ÚS DEL MATERIAL

- Pilotes: es desinfectaran al final de l'entrenament i sempre que es cregui necessari.
- Altres materials d'ús individual: cintes elàstiques o de resistència, pilotes específiques, peses. En cas que s'hagin de compartir caldrà que siguin desinfectades cada cop que es canvia d'esportista.
- Altres materials: La manipulació de materials d'entrenament com cons, bases, piques, anelles a terra, materials per marcar circuits, etc. només serà permès als entrenadors o col·laboradors.
- En finalitzar l'entrenament es procedirà a netejar i desinfectar tot el material que s'hagi utilitzat.

3.4.4. MESURES CONCRETES PER A LA COMPETICIÓ.

3.4.4.1. INFORMACIÓ PRÈVIA ALS CLUBS/ENTITATS ESPORTIVES

El Club Bàsquet Ripollet facilitarà el present protocol a la FCBQ. El Club informará degudament a tots els participants sobre les normes que regiran la competició pel que fa a la prevenció i protecció de la COVID19.

3.4.4.2. PLANIFICACIÓ DELS PARTITS

- Coordinació amb l'equip visitant. Els Club Bàsquet Ripollet ha informat a la FCBQ de les mesures de prevenció i protecció que ofereix la nostra instal·lació a fi de la seva publicació al WEB federatiu. No obstant això, el nostre Club contactarà cinc dies abans de la celebració del partit amb l'equip visitant amb la finalitat de confirmar les mesures concretes i específiques que s'aplicaran en la instal·lació i coordinar degudament totes les qüestions en referència en les mesures de prevenció i protecció. Ambdós equips s'obliguen a actuar amb la deguda diligència i col·laborar estretament en el compliment de les mesures d'higiene, neteja, protecció i prevenció per minorar els contagis de la COVID19.
- Control d'assistència als partits: El Club tindrà perfectament relacionades a les persones que assisteixen al partit, tant siguin esportistes, entrenadors, tècnics, directius, voluntaris, delegats i qualsevol altra persona que pugui participar en el partit a efectes de poder facilitar el seu rastreig.
- Full de declaració de responsabilitat (Annex 3) Els participants hauran d'haver omplert abans dels partits la declaració de responsabilitat o no podran jugar el partit.
- Accés i transit per les zones per partit decretats en "porta tancada" per Covid-19: Persones màximes autoritzades, totes elles amb la corresponen llicència o acreditació.

Zona Esportiva	
Equips arbitrals /Auxiliars de Taula	6
Jugadors/Esportistes (per Club)	12
Cos tècnic i auxiliars (per Club)	6

Zona Organització i Serveis	
Personal del Club/organitzador	5
Delegat Camp de Pista	1

Zona Grada	
Federatius/Institucionals	8
Directius de Club (per Club)	5

Zona Mitjans de Comunicació	
Producció TV PMI Màxim	10
Prensa	5
Fotògraf	3

Trànsit entre zones no està permès, excepte el personal expressament autoritzat que, en tot cas, serà el mínim necessari. Tots els autoritzats hauran d'acomplir amb el protocol establert per accedir a la instal·lació.

- Material d'higiene dels equips: Cada equip portarà el seu propi material: hidrogel, mascaretes, guants, farmaciola el qual s'ubicarà entre la banqueta i la taula d'auxiliars.
- Pilotes per a l'escalfament: El Club Bàsquet Ripollet facilitarà el nombre de pilotes que s'estableixin a les corresponents Bases de Competició i s'entregaran totalment netejades i desinfectades.

- Desplaçaments a la instal·lació. Es recomana que es facin de forma individual i no col·lectiva. En cas de fer-se de forma col·lectiva caldrà extremar amb les mesures de seguretat de distància interpersonal i ús de la mascareta. Es recomana viatjar amb l'equipament esportiu posat.

3.4.4.3. MESURES D'APLICACIÓ ABANS DEL PARTIT

-Taula dels auxiliars de taula.

- La taula i les cadires hauran d'estar netes i desinfectades.
- La taula haurà de tenir una extensió suficient per garantir una distància interpersonal raonable entre els membres de la taula. En cas que amb una sola taula no es pugui garantir aquesta distància, caldrà afegir-ne una altra.
- Tauleta APP Acta digital: S'haurà de donar a l'equip arbitral degudament desinfectada. En cas de fer-se el partit amb acta de paper, els entrenadors hauran de portar el seu propi bolígraf per signar l'acta al principi del partit.
- En una de les puntes s'hi posarà un dispensador de gel hidroalcohòlic, caps de mocadors d'un sol ús, un polvoritzador de solució hidroalcohòlica amb un drap net per a la neteja de la pilota i una paperera amb pedal i tapa. Els productes d'higiene d'aquesta taula només seran utilitzats per l'equip arbitral.
- Els auxiliars de taula hauran d'anar sempre amb mascareta.

-Banquetes

- Donat que l'àrea de banqueta del Pavelló Francesc Barneda no podia complir la norma de «mantenir la distància interpersonal de 2 metres» que ens marca el protocol de l'FCBQ s'ha decidit que aquest espai queda en desús. Els equips estaran ubicats a les grades. Aquí sí que es pot garantir que els jugadors suplents, entrenadors i altres col·laboradors, puguin mantenir la distància interpersonal de 2 metres.
- Taules d'higiene: hi haurà una a cada costat dels equips. Cada equip hi tindrà el seu material d'higiene i neteja per ser usat únicament pels seus jugadors i cos tècnic en qualsevol moment que es cregui convenient i sempre abans d'una substitució. L'EPI haurà de constar amb els següents elements:
 - Gel Hidroalcohòlic.
 - Mocadors d'un sol ús.
 - Polvoritzador d'alcohol amb un drap net per a la desinfecció de les pilotes.
 - Paperera amb tapa i pedal.

-Mesures organitzatives de l'escalfament

- Arribada a la instal·lació. En entrar, caldrà complir amb totes les mesures de prevenció i protecció. Es recomana que per a una millor organització dintre de la instal·lació, tots els membres d'un equip entrin de forma conjunta.
- Només accediran a la pista de joc les persones autoritzades: jugadors/es, cos tècnic i delegat.
- Sortida dels equips: Cada equip sortirà a la pista per a l'escalfament de forma separada. Els jugadors no podran entrar a la seva meitat de pista fins que no ho indiqui el Coordinador/a del protocol del Club Bàsquet Ripollet.
- Cada equip ocuparà la seva meitat de pista i no podrà fer ús de la taula dels auxiliars de taula. No estarà permès traspasar la meitat de la mateixa pista. Cada equip romandrà en la seva meitat i hi desenvoluparà les seves activitats d'escalfament de forma ordenada. En cap cas cap membre de cap dels dos equips podrà asseure's, recolzar-se o tenir contacte amb la taula d'anotadors amb la finalitat de mantenir-la preparada higiènicament fins a l'arribada de l'equip arbitral.
- Prohibició de salutacions. Està totalment prohibit la salutació a membres de l'altre equip o equip arbitral mitjançant contacte físic (mans o abraçades). Es recomana fer les salutacions respectant la distància de separació evitant el contacte físic.
- Pilotes d'escalfament. El Club facilitarà el nombre de pilotes que estableixin les bases de competició de la corresponent categoria degudament netes i desinfectades. L'equip visitant, si així ho desitja, podrà portar les seves pròpies pilotes, si així ho han acordat ambdós Clubs.

- Si la pilota traspassa la meitat de la pista i tingués contacte amb l'altre equip o amb alguna altra persona, haurà de procedir-se a la seva neteja i desinfecció abans de tornar-la a fer servir per a l'escalfament.
- Sortida a la pista per començar el partit i presentació. La sortida de la pista es farà de forma ordenada, sortiran en fila i cada equip es col·locarà en la seva meitat de pista. En cas d'haver-hi presentació, sigui amb el format que sigui, en acabar, la salutació entre equips serà amb una reverència amb una lleu inclinació del cap. Els jugadors que no formin part del cinc inicial es retiraran a les seves corresponents banquetes i ja es podrà començar l'encontre.
- Signatura dels entrenadors per al cinc inicial i comunicacions amb l'equip arbitral. Qualsevol diàleg amb els àrbitres, tant per comentar qualsevol incidència prèvia com en aquells casos en què es comunica a la taula d'anotadors els jugadors participants i el cinc inicial, es farà de la següent forma:
 - L'entrenador portarà sempre la seva mascareta degudament col·locada tapant boca i nas.(Obligatori mascareta tipus FFP2 o KN95)
 - Mantindrà sempre una distància de seguretat interpersonal de almenys 2 metres.
 - No estarà permès saludar l'equip arbitral amb les mans i molt menys tenir qualsevol mena de contacte físic.
 - Comunicarà als auxiliars de taula el cinc inicial i farà la seva signatura evitant estar massa a prop d'ells. En cas d'acta de paper, caldrà que l'entrenador porti el seu propi bolígraf per signar. En el cas que hagués de signar amb el de l'anotador, aquest s'haurà de desinfectar abans i després de la signatura.

3.4.4.4. MESURES D'APLICACIÓ DURANT EL PARTIT

Caldrà tenir les següents particularitats:

- Prohibició d'activitats d'entreteniment. Durant els descansos entre períodes i el de la mitja part queda totalment prohibit fer ús de la pista qualsevol persona que no sigui participant directe del partit. La pista de joc sempre ha de quedar lliure en els descansos.
- Només s'utilitzarà una única pilota. Per garantir la seva higiene, s'usarà una sola pilota. En cas d'haver-se d'utilitzar una altra pilota, aquesta, prèviament haurà d'estar desinfectada.
- Equipament esportiu per a la prevenció dels participants:
 - Mascaretes esportives. Els jugadors i àrbitres que ho desitgin les podran portar. Els entrenadors, jugadors substituïts, acompanyants, auxiliars de taula i resta de participants col·laboradors hauran de portar-les en tot moment, siguin esportives o quirúrgiques. Cal pensar en la custòdia de les mascaretes dels jugadors que estiguin en pista. Per exemple, dins un sobre de paper individualitzat.(Obligatori mascareta tipus FFP2 o KN95)
 - Pelfes per al cabell i canelleres per evitar tocar-se la cara amb les mans.
 - Ulleres protectores esportives per a aquells jugadors i àrbitres que ho desitgin.
 - Ampolla d'aigua i tovalloles. Cadascú caldrà que porti la seva i en cap cas es podran compartir.
- Rentada de mans durant el partit: Cada jugador s'haurà de rentar les mans amb gel hidroalcohòlic abans de començar cada període. En cas de no estar en el quintet inicial del període corresponent, ho farà en el moment que es produeixi la seva entrada al camp cobrint una substitució. És recomanable que en qualsevol substitució, el jugador que entra a pista es renti les mans.
- Responsables de les mopes i altres col·laboradors: Les persones que facin la funció de netejar la pista amb la mopa o d'altres col·laboradors del club local que hagin d'estar pels voltants de la pista, caldrà que portin sempre la mascareta.
- Aturades per a higiene dels jugadors: Per indicacions dels àrbitres, aquests podran aturar el partit si ho consideren necessari per si algun jugador hagi de fer una rentada de mans o hagi de fer alguna actuació donat que algun jugador esternuda, tus o necessita una neteja del nas.

És recomanable després dels temps morts que els jugadors facin una rentada de mans. Sí que serà obligatori per a aquells jugadors que sigui la seva primera vegada en sortir a pista dintre d'aquell període.

- Aturades per a la neteja de la pilota. El/s àrbitre/s procediran a la desinfecció de la pilota en els següents supòsits:
 - Abans de cada període i recomanable durant els temps morts.
 - Quan la pilota surti fora de la pista.
 - Quan l'àrbitre ho consideri oportú segons les circumstàncies del joc. Si considera que hi ha hagut una situació en què la pilota ha estat en contacte amb la cara, o després d'un esternut o tos d'un jugador, es procedirà a la desinfecció sense que es pugui aprofitar aquest moment d'aturada per donar instruccions tècniques als jugadors.
- Prohibició d'instruccions tècniques dels entrenadors durant els moments d'higiene personal. No està permès durant el temps en què es dugui a terme la rentada de mans, ús de mocadors i altres la realització d'indicacions tècniques als jugadors/es. La finalitat única és garantir la higiene.
- Comunicació amb els àrbitres. Els jugadors/es, entrenadors/es, delegats/des i qualsevol persona que participi en el partit, quan s'hagin de dirigir a l'àrbitre caldrà que ho facin:
 - Els entrenadors/es i els delegats/des es dirigiran sempre amb mascareta.
 - Els jugadors/es mantindran sempre almenys, dos metres de distància, en ser major l'exhalació per l'esforç de l'activitat.
 - El diàleg haurà de ser sempre fet amb el màxim respecte i sense alçar la veu i molt menys de forma airada o irritada, ja que es pot produir major expulsió de saliva en parlar.
- Ús del xiulet per part dels àrbitres. Dintre del possible, els àrbitres intentaran evitar xiular a prop dels jugadors.
- Prohibició d'escopir o expulsar secrecions nasals a la pista o en zones properes. Per això, aniran a la taula d'higiene i faran la corresponent neteja.
- Ampolles d'aigua o begudes. Cada jugador portarà la seva pròpia ampolla sense que es pugui compartir amb ningú.

3.4.4.5. MESURES D'APLICACIÓ DESPRÉS DEL PARTIT

Mesures que cal tenir en compte:

- Salutació de comiat. No hi haurà d'haver contacte físic; els equips es col·locaran paral·lelament a la taula d'anotadors on es trobaran els àrbitres i entre ells es podran fer una reverència amb el cap o bé aixecant un braç i sempre mantenint la distància de 2 metres.
- Retirada de la pista. Es farà de forma ordenada i s'abandonarà la instal·lació de forma individual i sense formar aglomeracions ni aturar-se uns quants a parlar. En cas que hi haguessin més partits de forma simultània a la mateixa instal·lació, l'entrenador haurà de vetllar perquè els seus jugadors surtin degudament de la instal·lació sense barrejar-se amb membres dels altres equips.
- Acta del partit.
 - Acta digital: L'àrbitre principal l'acabarà de tancar a la taula d'auxiliars amb la mascareta posada i un cop tancada i enviada, l'equip arbitral la netejarà i la tornarà a algun responsable del Club Bàsquet Ripollet.
 - Acta de paper: L'àrbitre principal l'acabarà de tancar a la taula d'auxiliars amb la mascareta posada i un cop signada, repartirà una còpia a un responsable de cada equip.
- Lliurament de trofeus i premis. Queden de moment cancel·lats qualsevol mena de lliurament de trofeus.
- Neteja i desinfecció. L'equip de neteja haurà de procedir a la neteja i desinfecció de la pista abans que hi entrin els jugadors del següent partit.

3.4.4.6. MESURES ESPECIFIQUES PER A MENORS D'EDAT

Les normes establertes anteriorment són d'aplicació general a totes les categories del nostre Club. Zona per acompanyants de menors. En els partits, els acompanyants dels menors podran romandre a l'entrada, fora de la instal·lació fins que acabi.

3.4.5. INFRACCIONS PER OMETRE LES NORMES DE PREVENCIÓ.

Les omissions o l'incompliment de les normes i mesures establertes en el present Protocol podran ser objecte de la imputació de les corresponents infraccions disciplinàries o competitives per part del Comitè de Competició i Disciplina Esportiva, el qual tindrà facultat discrecional per tal

d'imposar les sancions que cregui convenient en relació als fets ocorreguts, instruint el procediment que correspongui segons el que disposa el Reglament Jurisdiccional de la Federació. Les sancions a aplicar seran les que es determinin en el procediment en qüestió d'entre les que estableix l'article 182 de l'esmentat Reglament federatiu.

3.4.6. SUSPENSÍO D'ENTRENAMENTS I/O PARTITS DE LA COMPETICIÓ.

En cas que no es pugui garantir en la instal·lació, en els entrenaments o en els partits de competició les mesures establertes de seguretat, neteja, higiene i protecció enfront de la COVID19, el Coordinador/a del protocol actuarà de la següent manera:

-Entrenaments: ordenarà la immediata suspensió de les activitats en el club o entitat fins que es pugui garantir el compliment de les mesures.

-Competicions: informarà l'àrbitre principal de les circumstàncies produïdes amb la finalitat que, en l'exercici de les seves competències, decidir la celebració o no del partit.

En cas que s'hagués d'acordar per part de l'FCBQ la suspensió o ajornament d'algun partit o jornada per motius imputables a la COVID19, l'FCBQ actuarà tal com marca l'actual reglamentació.

3.5. MESURES RELATIVES A LES PERSONES QUE HI INTERVENEN

3.5.1. COMPROMÍS PERSONAL: INEXISTÈNCIA DEL RISC ZERO.

Com ja s'ha indicat en el present protocol, ara com ara no existeix el risc zero de contagi per la COVID19. Això determina que els participants en els entrenaments i competicions assumeixen l'existència del risc de contagi i és el propòsit d'aquest protocol, reduir al mínim el risc de contagi. El compromís es defineix com una obligació assumida per una persona. Per tant, tots els participants han d'assumir el seu compromís de complir les mesures i les pautes establertes no només en el present protocol sinó de les normes i pautes que s'han establert per les autoritats. Sense compromís individual, no hi ha fortalesa de grup. El Club Bàsquet Ripollet pretén que tots plegats juguem aquest partit, que cadascun dels participants hi posi de la seva part, esforç, implicació, per obtenir la victòria sobre aquest virus. És per això que cal deixar de banda les actituds d'inobservança, deixadesa, desgana, apatia o ganduleria en el compliment d'aquesta normativa. Les circumstàncies han permès que es pugui plantejar la represa dels entrenaments i la competició gràcies a l'esforç de tots i totes. Per tant, totes les mesures que s'estableixen manquen de virtualitat i eficàcia si no existeix el compromís personal de tots/es els/les participants en complir les normes i les pautes que s'estableixen.

3.5.2. DRETS I OBLIGACIONS DELS PARTICIPANTS.

Tots els participants que actuïn en entrenaments i partits de la competició tindran els següents **DRETS**:

- Decidir si desitgen participar en les activitats esportives de la present temporada assumint l'existència d'un risc de contagi per no poder-se garantir el risc zero.
- Que el Club disposi d'un protocol que reguli l'activitat a desenvolupar en els entrenaments i en la competició.

- Que el Club adopti les mesures de neteja, higiene, prevenció i protecció necessàries per a la pràctica esportiva.
- Ser informats de les mesures d'higiene i prevenció dels contagis que s'adoptaran en la instal·lació esportiva del seu Club, en els entrenaments i en les competicions en què participi.
- Ser informats de les incidències que es produeixin en matèria de salut en els entrenaments i en la competició.
- No participar d'un entrenament o d'un partit si objectivament no es pot garantir la seva salut i seguretat sense que sigui sancionat per això.
- Rebre en cada cas i segons el seu grau de responsabilitat, formació pel que fa a les mesures i actuacions que es porten a terme en la instal·lació, entrenaments i competicions.

Tots els participants que actuïn en entrenaments i partits de la competició tindran les següents

OBLIGACIONS:

- Complir amb les normes i pautes d'higiene i prevenció dels contagis per la COVID19 establertes.
- No anar als entrenaments o partits de competició en cas de tenir símptomes compatibles amb la COVID19 o qualsevol malaltia que presenti simptomatologia similar.
- Informar els responsables del Club i les autoritats de les incidències que es produeixen a la seva salut. En el cas dels menors, aquesta obligació correspondrà als seus pares o tutors.
- Omplir de forma verídica els qüestionaris d'avaluació de la COVID19 en protecció de la salut pública i general de tots.
- sotmetre's a les proves que es puguin establir per les autoritats sanitàries i esportives en els casos que així es disposi.
- Complir les quarantenes o mesures que es puguin establir en el cas de sospitar-se o produir-se un contagi de la COVID19.
- Acatar i observar estrictament les normes d'ús de les instal·lacions seguint sempre les indicacions del titular i duent a terme les actuacions d'higiene i prevenció que s'estableixin en cada moment.
- Respectar les normes d'ús i manipulació dels materials que s'utilitzin en els entrenaments i competicions.
- Actuar sempre de forma diligent amb la finalitat d'evitar actituds i actuacions que puguin ocasionar contagis.

3.6. MESURES RELATIVES AL PÚBLIC

Segons «Protocol Ajuntament de Ripollet Versió: 3 actualitzada 24 de Setembre de 2020» punt 4.8: «ES RECOMANA, COM A NORMA GENERAL, QUE TOTS ELS PARTITS I ENTRENAMENTS SIGUIN A PORTA TANCADA. En cas de permetre l'entrada de persones, es recomana prioritzar l'accés a acompanyants dels esportistes. Els Clubs i les Entitats Esportives tenen l'obligació de complir amb les normes d'aforament dels participants, esportistes i públic. Hauran de portar el control dels assistents. En cas que no es pugui garantir el control dels accessos, els partits i entrenaments hauran de ser a porta tancada sense presència de públic ni acompanyats.» Un cop el Club ha valorat aquest punt 4.8 ha decidit que de moment no pot assumir aquesta responsabilitat i per tant ha pres la decisió de la no assistència de públic als partits i entrenaments. Oportunament s'informarà si hi canvis.

4. REGISTRE D'ACTIVITATS

El registre d'activitats es configura com una eina fonamental en la prevenció dels contagis per la COVID19, ja que permetrà disposar a les autoritats sanitàries, de forma àgil i ràpida, un llistat de persones que han participat en una determinada activitat esportiva, sigui en un entrenament o un partit.

Es tracta en definitiva d'un instrument de control que permet conèixer els contactes que ha tingut

una persona que ha donat positiu per la COVID19, en un dia i una franja horària concreta, a l'efecte de poder adoptar les mesures preventives o de quarantena que procedeixin per trencar la cadena de contagis i evitar la propagació en més persones o grups. Coneixent les persones amb què ha tingut contacte, el rastreig serà més ràpid i eficaç i permet, de forma més adequada, evitar la transmissió del virus.



Per tant:

- Es durà el control de la totalitat de les persones que accedeixin a les instal·lacions tant en els entrenaments com en els partits.
- Serà responsabilitat dels entrenadors o les persones delegades dur el llistat d'assistència del jugadors i serà responsabilitat dels responsables de protocol de garantir el correcte desenvolupament d'aquesta tasca.

Aquest control ha de ser estricte, ja que l'omissió d'una sola persona, pot deixar obert un focus de contagi. El termini de conservació d'aquest registre haurà de ser com a mínim de trenta dies naturals. Les dades que cal sol·licitar seran suficients la filiació (nom i cognoms), DNI, i dades de contacte (telèfon i correu electrònic)

5. PROTOCOL EN CAS DE SIMPTOMATOLOGIA

En cas que es detectin simptomatologies vinculades a casos de COVID-19 entre les persones usuàries, s'aplicarà el següent Pla de confinament:

SÍMPTOMATOLOGIA -Febrícula o febre ($\geq 37,3^{\circ}\text{C}$) -Tos i/o dificultat per respirar -Congestió nasal i/o mal de coll -Mal de panxa, vòmits i/o diarrea -Malestar general o dolor muscular	
	
ELS SÍMPTOMES ES PRESENTEN ABANS DE L'ACTIVITAT Qualsevol persona que presenti símptomes no pot començar l'activitat. Haurà de comunicar-ho al Centre d'Atenció Primària i seguir els protocols mèdics que li indiquin. Ho notificarà immediatament a la persona responsable de l'entitat i aquesta als responsables de l'Ajuntament.	ELS SÍMPTOMES ES PRESENTEN DURANT L'ACTIVITAT Qualsevol persona que presenti símptomes serà aïllada del grup i contactarà amb els responsables de l'entitat i aquests als tècnics municipals. Haurà de comunicar-ho al Centre d'Atenció Primària i seguir els protocols mèdics que li indiquin. El grup no pot reprendre l'activitat fins tenir un diagnòstic mèdic.
	
EL RESULTAT ÉS NEGATIU (descarta la COVID-19 o cas sospitós) Es pot reprendre l'activitat.	EL RESULTAT ÉS POSITIU (confirma la COVID-19 o cas sospitós) Caldrà seguir les indicacions dels serveis sanitaris i informar als responsables de l'entitat i Ajuntament per complir els procediments d'anàlisis de contactes i aplicar les mesures corresponents.

Tot i les recomanacions, protocols i normatives relatives a la prevenció del contagi de COVID-19, tot ús de les instal·lacions esportives, tant d'esportistes, acompanyants, àrbitres i públic en general ha de sustentar-se en el criteri de l'autoresponsabilitat i el civisme.

En el cas de menors, el Club aplicarà el protocol que s'aplica als centres educatius i que l'Ajuntament ens ha indicat així:

Si l'infant desenvolupa símptomes durant la realització de l'activitat: aïllar-lo en un espai ben ventilat, col·locar una mascareta quirúrgica i avisar a la família perquè el vingui a recollir el més aviat possible i contacti amb el seu Centre d'Atenció Primària (CAP) de referència. La persona que l'acompanya mentre no arriba la família també ha de portar mascareta quirúrgica. Si l'infant presenta simptomatologia greu, avisar al **061** o al **112**.

Al CAP faran la valoració clínica

1. Si cal fer PCR: fins a saber el resultat (24-72 h), l'infant ha d'estar en aïllament, també els germans si estan en edat escolar. De la resta de membres de la família, el referent del CAP els informarà sobre què han de fer. El grup o grups estables del qual forma part aquest infant no es confinaran mentre s'està a l'espera del resultat. S'iniciarà en aquell moment la recollida dels contactes estrets (l'listat de persones i vies per contactar-hi, susceptibles de ser contactes estrets)
2. Si no està indicada la PCR, l'infant es quedarà a casa fins a la desaparició dels símptomes, i com a mínim han d'haver passat 24 hores sense febre. Però sempre caldrà seguir las indicacions del professional sanitari.

Resultat de la PCR

1. Negatiu: en termes generals, es podrà reincorporar un cop hagi cedit la simptomatologia (mínim 24 h sense febre). No obstant, sempre haurà de seguir les indicacions del referent sanitari.
2. Positiu: si és asimptomàtic o els símptomes són lleus i pot estar a casa, farà aïllament domiciliari. Els dies els determinarà el referent sanitari (actualment sembla ser que són 10 dies des de l'inici dels símptomes, i com a mínim han d'haver passat 72 hores sense símptomes, però això pot canviar demà). No cal fer PCR de retorn (no cal certificat mèdic per a la tornada a l'escola, extraescolar, etc.)
 - a. En aquest cas, i en el marc de la recerca de contactes estrets, es farà PCR a tots els convivents, i membres del grup/s estable/s de convivència i aquelles altres persones que tinguin la consideració de contactes estrets. Encara que en els contactes la PCR surti negativa, caldrà fer aïllament 10 dies (que és el període d'incubació de la malaltia).
 - b. Des del CAP s'anirà fent seguiment de les persones aïllades i en quarantena. Qualsevol canvi a nivell clínic, cal comunicar-ho al CAP. Per tant, la gent ha d'estar sempre localitzable.

6. ACTUALITZACIÓ I REVISIÓ DEL PROTOCOL

6.1. ACTUALITZACIONS

La situació generada amb la COVID19 determina la necessitat d'anar adaptant i ajustant el present protocol a les circumstàncies que vagin apareixent en cada moment en funció de l'evolució epidemiològica i dels mateixos avenços mèdics que es puguin produir en els mesos successius. Per això, el present document es modificarà les vegades que sigui necessari en funció de les disposicions, normes i recomanacions que puguin dictar-se en cada moment per les autoritats corresponents.

6.2. REVISIONS

El present protocol se sotmetrà a revisió en els següents supòsits:

- A instàncies del responsable del protocol i de les autoritats esportives i sanitàries de la Generalitat de Catalunya.
- En cas de detectar-se algun positiu o focus d'infecció que afecti els entrenaments o competició que aconselli adoptar noves mesures.

7. SERVEI DE CONSULTES SOBRE QÜESTIONS NO REGULADES EN EL PROTOCOL

El Club atindrà qualsevol consulta sobre aquest protocol i mesures puntuals i específiques de situacions no previstes a través dels responsables de protocol.

8. VIGÈNCIA I ENTRADA EN VIGOR

Aquest protocol tindrà vigència fins que les autoritats competents en matèria sanitària i esportiva decretin el final dels riscos de contagi de la COVID19 i des de l'aprovació per part de la Junta del Club.

ANNEX 1.

Us afegim unes recomanacions que hem tret del Protocol de la “Federación Española de Baloncesto”.



Recomendaciones para los participantes, los miembros de los equipos y delegaciones deportivas:

a) A nivel familiar y social:

- Cumplir con el distanciamiento social.
- Evitar muestras de afecto y cariño que impliquen contacto físico con terceros ajenos al ámbito de convivencia habitual susceptibles de pertenecer a un grupo de riesgo.
- Reducir el número de contactos al círculo habitual y disminuir el número de personas en reuniones sociales (recomendable menos de 10 personas)
- Uso de la mascarilla individual obligatoria en todo momento.
- Mantener una exquisita higiene de manos con lavados frecuentes con agua y jabón de manera correcta.
- Uso de soluciones hidroalcohólicas si el lavado de manos con agua y jabón no es posible.
- Evitar tocarse con las manos los ojos, nariz y boca.
- Si sufriera de estornudos, o tos, apartarse de cualquier persona y taparse con el brazo aun llevando mascarilla o usar pañuelos desechables, con lavado de manos posterior
- Sustituir la mascarilla si está humedecida.
- Extremar la prudencia en lugares públicos concurridos, guardando la distancia de 1,5-2 metros.
- Evitar, en tanto en cuanto no mejore la situación sanitaria, locales públicos donde el cumplimiento de las medidas preventivas puede resultar más difícil de cumplir.
- Mantener una comunicación fluida con convivientes y contactos estrechos por si surgiera algún contagio no deseado.

b) A nivel de entrenamientos:

Todo lo anterior de la esfera individual y, además:

- Mantener un flujo unidireccional que evite el cruce con otras personas.
- Guardar la distancia mínima en el vestuario o espacio habilitado para tal fin.
- Cambiar, y si no fuera posible limpiar, el calzado de calle con el que se accede a las instalaciones deportivas.
- No utilizar nunca el mismo calzado utilizado en la calle para disputar la competición y/o entrenamientos. Obligatorio el cambio de calzado.
- Mantener la higiene de manos al ir a cambiarse.
- Colocar la ropa de calle en una bolsa y tocarla exclusivamente por el interesado. No dejar la ropa de calle colgada en el vestuario o espacio habilitado. Guardarla toda ella dentro de una bolsa.
- Usar en cada sesión de entrenamiento o competición ropa limpia, recogéndola y lavando toda la usada.
- Es recomendable el lavado individual de la ropa de uso deportivo.
- Colaborar en la limpieza y desinfección de todo el material utilizado para el desarrollo de la actividad deportiva.
- En situaciones de ejercicio físico la distancia aconsejada cuando existen momentos de hiperventilación (respirar mayor número de veces y con una mayor intensidad) sería de 5-6 metros con los compañeros.

- Después de finalizar los entrenamientos se debe evitar coincidir con otros participantes, estableciendo un margen de tiempo suficiente para realizar las tareas de limpieza o desinfección.
- No compartir bebidas, ni botellas de agua, así como todos aquellos utensilios de uso personal (móvil, tablets, bolsas de deporte, etc.).
- Establecer una secuenciación en la programación de las sesiones. En el caso de los deportes de equipos iría desde individual física, técnica, mini grupal física, técnica, táctica, a pequeños grupos física, técnica, táctica, hasta poder entrenar todo el grupo, sin contacto, y si la situación lo permite con él.
- Ser muy cuidadosos con los tratamientos médicos y fisioterápicos a aplicar a los deportistas.
- Mantener un estricto control médico de cada deportista.

c) A nivel de competición:

Todo lo anterior de la esfera individual y colectiva preventiva y, además:

- Eludir saludos y muestras de afecto, por otras fórmulas de contacto.
- Controlar el mantenimiento de la higiene y desinfección de las instalaciones y de los implementos necesarios para la práctica deportiva de manera escrupulosa.
- Evitar coincidir físicamente con el otro equipo u otros deportistas en la llegada y salida de las instalaciones.
- Si es necesario el uso de vestuario, se deberán habilitar los necesarios para mantener las distancias de seguridad, y si no fuera posible, establecer turnos. Esto es extensible a los equipos arbitrales y jueces de competición.
- No compartir botellas de agua o cualquier otro líquido, debiendo hacer un uso individual exclusivo.
- No compartir los implementos necesarios para la práctica del deporte.
- Ser extremadamente escrupulosos con todas las atenciones sanitarias, médicas y fisioterapéuticas pre, durante y post competición.
- Tener todas las garantías sanitarias de todos los participantes incluyendo oficiales, equipos arbitrales y demás personas que participan en el desarrollo del encuentro.

ANNEX 2.

Us afegim també l'ampliació del Protocol de la Federació Catalana de Bàsquet, només pels equips de Copa Catalunya, tant masculins com femenins.

REALITZACIÓ DE CONTROLS DE SALUT - ANNEX COMPETICIONS

- **Fase Final Campionat Espanya de Primera Divisió, Masculí i Femení**
- **Campionat d'Espanya de Clubs Júnior, Cadet i Infantil , Masculí i Femení**

Donada la complexitat evolutiva de la malaltia cal anteposar la salut dels esportistes i el seu entorn per sobre de qualsevol altre interès.

Poder iniciar la competició amb la màxima seguretat implica que s'han d'adoptar les mesures oportunes en cada situació unificant criteris i procediments per assolir el mínim risc.

Aquestes mesures tenen com a objectiu reduir el risc de contagi, el bàsquet és un esport de contacte, per tant té un major risc de contagi que altres que es desenvolupen a l'aire lliure, per tant s'han d'aplicar amb la màxima seguretat per evitar la transmissió de virus a l'equip i el seu entorn més proper.

Hem de recordar els tres principis que han de regir la tornada segura a la competició:

- Realització de controls de salut.
- Mantenir les distàncies de seguretat.
- Complir rigorosament les mesures higièniques.

2.1. REALITZACIÓ DE CONTROLS DE SALUT

Per poder dur a terme la competició i sota el protocol de CSD i FEB, es realitzaran Testos Diagnòstics setmanals ràpids de Antígens 72 h abans de partit.

La realització dels testos anirà a càrrec de cada Club a través d'un sanitari: DUI o metge.

Prèvia a la realització del test, el delegat haurà de tenir preparat el full de registre de l'equip per les proves antigens on farà constar: nom del club, nom equip, data, jornada de competició, signatura de consentiment de cada persona que realitzi el test, resultat del test, nom i número de col·legiat del sanitari que realitza les proves, etc.

Als cassetes del test ha de constar número de dorsal del jugador/a i data de realització.

Una vegada realitzats els testos s'ha d'enviar la foto dels cassetes i el full de signatures per email a: Dra. Silvia Treviño a serveimedic@basquetcatal.cat.

Des l'FCBQ es validaran els resultats i si són tots negatius s'emetrà un certificat d'aptitud d'antígens negatiu. Aquest document és el que han de remetre al Responsable COVID de l'equip contra el qual van a jugar. Igualment, el seu propi Responsable COVID ha de sol·licitar el mateix document al responsable COVID de l'equip contrari per disputar el partit.

Ara, més que mai, hem de tenir en compte la responsabilitat de cadascuna de les persones que formaran la competició: clubs, àrbitres, personal federatiu, perquè compleixin les mesures de prevenció i control de la malaltia.

Àmbit d'aplicació:

- Esportistes.
- Staff tècnic.
- Àrbitres.

Actualment ens trobem en la 3a onada de la pandèmia pel SARS COV2, pel que proposem reduir el màxim el nombre d'integrants dels equips, sent 15 el nombre idoni per equip bombolla.

MANTENIR LES DISTÀNCIES DE SEGURETAT

Distància física: es recomana que sigui sempre a 2m, tot i mantenir les mesures de prevenció recordem que cal seguir mantenint la distància: als temps morts, a l'entrenament i als vestidors.

COMPLIR RIGOROSAMENT LES MESURES HIGIÈNIQUES

- Higiene de mans.
- Mascareta FFP2 per a entrenadors i lesionats que no participen en pista.

La mascareta no s'ha d'utilitzar més de 4h seguides en recintes interiors i ha de canviar-se en cada entrenament.

- Desinfecció de material i punts de desinfecció del material i punts de desinfecció de mans i nas.
- Higiene personal
- Cabells recollits amb una goma o cinta de cabell per evitar tocar cara i nas.

Com a mesures generals, destacar que es recomana que tots els integrants de l'equip es descarreguin l'APP de Radar COVID per poder informar en cas que tinguin contacte o passin la malaltia.

No podran accedir a la instal·lació persones:

- Amb símptomes compatibles COVID19
- Contacte estret amb persona infectat per SARS COV2
- En quarantena o aïllament preventiu

2.2. ANNEX COMPETICIONS

Per poder competir caldrà que els equips i els àrbitres aportin el seu certificat d'aptitud d'antígens negatius.

En cas de:

1. Positius:

En cas d'existir un positiu a l'equip es considerarà contacte estret a TOTS els integrants de l'equip que hagin estat compartint pista, vestidor, cotxe més de 15' sense mascareta (contactes estrets del positiu) per tant s'aïllarà l'equip i haurà de fer quarantena durant almenys 10 dies.

Comunicació:

- Cal comunicar a Metge d'atenció Primària per part del DCP tota la plantilla que es consideri contacte estret, el positiu directament haurà de comunicar-ho ell al seu CAP de referència.
- Cal comunicar a serveimedic@basquetcatala.cat a través del document de COVID "Notificació a l'FCBQ de positiu confirmat".
- Suspensió del partit, cal comunicar-ho a través "d'annex declaració jurada relativa a la sol·licitud de suspensió de partit" (Part Privada clubs i contactes de guàrdia el cap de setmana)

2. Contacte estret: aïllament preventiu d'ell i la plantilla.

- Sospitós amb símptomes.
- Contacte estret de COVID+.
- Antígens + al cribratge setmanal.
- Sospitós a l'equip contrari si han passat menys de 48h des del partit.
- Àrbitre sospitós si han passat menys de 48h des del partit.

En cas que els sospitosos es confirmin positius passaran ser considerats contacte estret tots els jugadors i entrenador (en cas de no portar la mascareta) i hauran de fer quarantena durant almenys 10 dies.

Comunicació:

- Cal comunicar a serveimedic@basquetcatala.cat a través del document de COVID "Notificació a l'FCBQ de positiu confirmat".

- Cal comunicar a equip contrari si han passat menys de 48h des del partit

Pels àrbitres, els controls d'antígens s'organitzaran per les direccions territorials de l'FCBQ en un dia concret a unes hores convingudes.

RECOMANACIONS

RISC ALT DE CONTAGI:

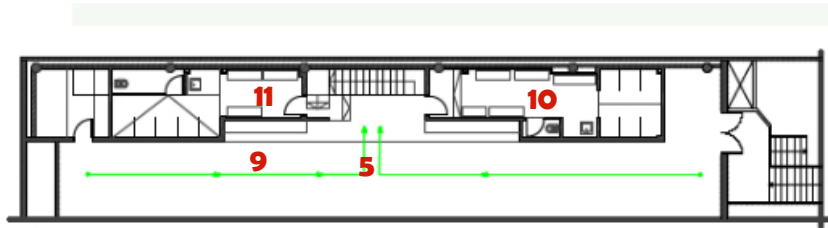
- Si NO S'USA MASCARETA en recintes tancats com ara gimnàs, sales polivalents, vestidors, pavellons poc ventilats, etc ...
- En el moment de contactar físicament amb els jugadors per a correcció de postures.
- Si no es desinfecta el material després d'utilitzar-lo.
- Si es realitzen entrenaments en sales mal ventilades amb un nombre massa alt de jugadors.
- Si canviem de grup de jugadors / equips, assíduament.
- Si els jugadors o tècnics comparteixen cadires o bancs, o emmagatzemant motxilles o bosses en zones compartides.
- Si els vestidors no estan nets o s'usen per massa jugadors.
- Si es xoquen mans.

RISC BAIX DE CONTAGI:

- Si es realitzen tests antígens periòdicament (sense reduir el propi risc augmentant el control).
- Si establim grups bombolla i no barregem jugadors de diferents categories / equips.
- Si els tècnics i lesionats fan servir mascareta sempre.
- Si entrenem a l'aire lliure sovint.
- Si donem informació contínuament als jugadors i els transmetem la importància de la responsabilitat individual.
- Si es desinfecta material i mans sovint.
- Si en el treball físic guarden distàncies amb programes individuals.
- Si ens corregim els jugadors i tècnics entre nosaltres, amb sinceritat i humilitat, quan veiem que incomplim les normes.

CONSIDERACIONS:

- Limitar el contacte personal (ajudes, estiraments, donar la mà, etc.)
- Assegurar la disponibilitat de material de neteja per a les màquines, barres i material mòbil.
- Assegurar la disponibilitat d'aigua i sabó o gels a l'entrada i sortida de la sessió.
- Assegurar i maximitzar la ventilació dels espais de treball.
- Minimitzar el contacte dels rols transversals (preparadors físics, fisioterapeutes, ...) entre grups.



- 1. Entrada.
- ZONA GRADA**
- 2. Equip local
- 3. Taula d'auxiliars
- 4. Equip visitant
- 12. Lavabos equip visitant
- ALTELL**
- 6. Comunicacions
- 7. Junta i autoritzats de l'equip local
- 8. Junta i autoritzats de l'equip visitant
- PISTA DE JOC**
- 5. Taula àrbitres
- 9. Delegat de camp
- 10. Lavabos equip local
- 11. Lavabos àrbitres
- PRIMER PIS**
- 13. Lavabos junta visitant i autoritzats

